

СКОРОСТНЫЕ ПОЕЗДА НА МОНЕТАХ

Андрей Викторович Барановский



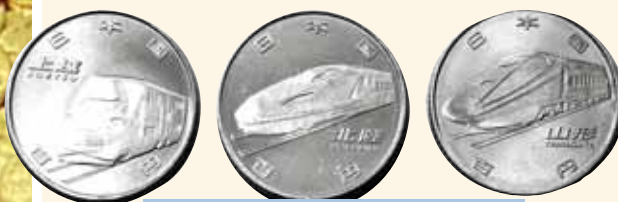
Японские поезда "Синкансен" ("Новая линия") - общее название восьми высокоскоростных железных дорог, соединяющих важнейшие города страны.

В Японии в 2015-2016 годах вышла серия из 9 серебряных монет номиналом по 100 йен, посвященная поездам высокоскоростных железнодорожных линий "Синкансен" ("Новая магистральная линия").

Аверс всех монет одинаков - анфас головного вагона поезда "Синкансэн" серии ноль, который стал первым работать на этой линии. Реверс монет различен - на каждом изображен один из девяти типов составов этой высокоскоростной сети железных дорог. Название типа написано на японском и английском языках.



Япония 9 монет по 100 йен 2015-2016 гг.



Япония 100 йен медь-никель серия скоростные поезда аверс

Поездам "Синкансэн" посвящено еще несколько монет как Японии, так и других стран. В Японии - это серебряные монеты с полихромным покрытием номиналом по 1000 йен. На одной изображено головной вагон поезда серии ноль, на второй - "Синкансен E5". Серия, получившая название Хаябуса и введена в эксплуатацию в 2011 году. Изначально, с 2011 по 2013 год, эксплуатационная скорость составляла 300 км/ч, а с 2013 года она увеличена до 320 км/ч.

Либерия в серии серебряных монет "История железных дорог" номиналом 5 долларов с полихромным покрытием одну посвятила "Синкансен JR500". Поезда этой серии - быстрее, наиболее мощные и наиболее дорогие на всех линиях "Синкансен". Их проектная скорость составляет 320 км/ч, однако максимальная служебная ограничена 300 км/ч. Используется компьютерное управление ходовой частью для обеспечения более плавной и безопасной езды. Затраты на постройку одного состава оцениваются в 5 миллиардов йен (более \$45 млн.), из-за чего было построено всего девять составов.

От имени тихоокеанского острова Вануату в 2009 г. в честь полувекового юбилея начала строи-

тельства первой линии "Синкансен" на одном из монетных дворов мира была отчеканена серебряная монета номиналом 50 вату с изображением состава нулевой серии на фоне символа Японии - горы Фудзи.

Острова Кука в 2004 г. одну из пяти серебряных монет серии "Знаменитые поезда мира" с полихромным покрытием посвятили упомянутому выше "Синкансен E5".

"Синкансен", что в переводе означает "Новая линия" - общее название восьми высокоскоростных железных дорог, соединяющих важнейшие города Японии. "Новой линией" она была названа потому, что японские строители впервые при её прокладке использовали европейскую колею в 1435 мм. До этого вся японская железнодорожная сеть можно сказать была узкоколейной с шириной колеи 1067 мм.

Первый участок "Синкансен" Токио-Осака длиной 515 км был открыт в 1964 г., перед XVIII летней Олимпиадой в Токио. На ней поезда развивали скорость 220-230 км/ч.

Сегодня в Японии используются три категории высокоскоростных поездов: "нозоми", "хикари" и "кодама", изображения которых помещено на монетах серии из 9 японских монет.

Китай в 2018 году отчеканил биметаллические 10 юаней со скоростным поездом "Фусин" ("Возрождение"). Он начал эксплуатироваться в 2017 г. между Пекином и Шанхаем и имеет 16 вагонов общей длиной 400 м. Максимальная скорость - 350 ки-



Япония 5 монет из набора в 9 монет Синкансэй



лометров в час. Дорога расстоянием около 1300 км из Пекина в Шанхай занимает четыре с половиной часа.

В настоящее время Китай имеет самую большую в мире сеть высокоскоростных железнодорожных магистралей (ВСЖМ). Заметим, что первые регулярные маршруты высокоскоростных поездов CRH380A на линиях Шанхай-Накин и Шанхай-Ханчжоу открылась только в октябре 2010 г. А на конец 2017 года общая длина высокоскоростных железных дорог в КНР достигла 25 тыс. км и составила 66,3% всех скоро-



Либерия Синкансен История ЖД 2011 г 5 долл серебро т



Либерия современный траневропейский экспресс



Япония 50 лет Синкансен 5 монет



Япония 50 лет Скоростным ЖД 1000 йен серебро цветущая сакура аверс



**Китай 10 юань 2018
Высокоскоростная
железная дорога**

стных ж/д в мире. В наступившем 2019 году будет построено 3200 км ВСЖМ и к 2025 году их суммарная протяженность должна составить 38 тыс. км.

Китайские высокоскоростные поезда строятся из специального алюминиевого сплава. Форма корпуса головного вагона похожая на рыбку голову, что позволяет развивать скорость в 350 км/час, как в случае с "Фусином".

Европа также развивает сеть высокоскоростных железных дорог. Если к началу XXI в. общая длина ВСЖМ в зарубежной Европе составила почти 3000 км, то к 2020 г. она будет включать в себя 30 тыс. км таких линий.

Изображения скоростных поездов помещены на монетах Гибралтара, Франции, Австрии и Швейцарии.

Первым это сделал Гибралтар в связи с открытием движения составов Евростар (Eurostar) между Парижем и Лондоном по туннелю под Ла-Маншем. Это серия серебряных монет 1994 г. и номинированных ещё в ЭКЭ. На одной из них портрет Наполеона, который ещё в начале XIX века планировал построить туннель под этим проливом.

Поезд "Евростар" способен достигать скорости до 300 км/ч. Он преодолевает расстояние в 490 км между Лондоном и Парижем за 2 часа 15 мин - 2 часа 30 мин.

Монетный двор Парижа в 2010 и 2011 году выпустил две серии монет, посвященных парижскому вокзалу "Лилль-Европа" и вокзалу в городе Мец. В первой серии три серебряных монеты номиналом 10, 20 и 50 евро и две золотых в 50 и 200 евро. Во второй - три серебряных монеты номиналом 10, 20 и 50 евро одна золотая в 50 евро.

На аверсе монет "Лилль-Европа" изображён внешний вид здания этого вокзала и представлена схема железнодорожных линий, отходящих от него.



Вокзал Мец Франция 2011 год



На реверсе - два скоростных электропоезда TGV. Вверху вдоль буртика имеется расшифровка аббревиатуры TGV - "TRAINS GRANDE VITESSE" (переводится как "высокоскоростные поезда").

Монеты второй серии выпуска 2011 г. посвящены железнодорожному вокзалу французского города Мец и скоростным поездам Франции и Германии. Монеты отчеканены в виде колеса поезда и на их реверсе находится изображение двух поездов - один французской системы TGV, второй - немецкой ICE.

TGV - французская сеть скоростных электропоездов, разработанная GEC-Alsthom и национальным французским железнодорожным оператором SNCF. Первая линия была открыта в 1981 году между Парижем и Лионом. Сегодня сеть TGV соединяет города на юге, западе и северо-востоке Франции. Некоторые соседние страны, в том числе Бельгия, Италия и Швейцария, построили свои линии TGV и подключили их к французской сети. В Германии и Нидерландах действует аналогичная и совместимая с TGV железнодорожная сеть Thalys, а в Великобритании - упомянутая Eurostar.

Поезда TGV способны двигаться со скоростями до 320 км/ч. Это стало возможным благодаря строительству специальных железнодорожных линий без резких поворотов. Поезда оснащены мощными тяговыми двигателями, сочлененными

**Франция TGV серебро
2010 год 10 евро**



вагонами, облегченными тележками, а также устройствами автоматической локомотивной сигнализации (АЛС), благодаря которой машинисту не нужно высматривать сигналы светофоров на больших скоростях.

Первые идеи создания TGV возникли в ответ на строительство Японией сети "Синкансэн". И в 1976 году Французское правительство выделило деньги на реализацию проекта TGV и вскоре началось строительство первой скоростной линии LGV Sud-Est (фр. ligne grande vitesse - скоростная линия Юг-Восток).

После того как два опытных состава подверглись тщательным испытаниям и модификациям, поезд TGV был запущен в производство, и первый серийный экземпляр был передан железной дороге 25 апреля 1980 года. Пассажирское сообщение TGV между Парижем и Лионом было открыто 27 сентября 1981 года.

Поезд TGV можно еще увидеть на серебряной монете Либерии упомянутой выше серии серебряных монет "История железных дорог" номиналом 5 долларов. На монете надпись "Трансевропейский экспресс".

Монетный двор в Вене на протяжении нескольких лет чеканил серию серебряных монет номиналом 20 евро "Железные дороги Австрии". На аверсе одной из них выпуска 2009 г. изображен скоростной поезд "Рейлджет" (Railjet) австрийской компании ÖBB. Первые два состава начали ежедневно курсировать с 14 декабря 2008 г. по маршрутам Вена - Будапешт и Будапешт - Вена - Мюнхен. Поезд способен развивать скорость до 230 км/ч.

Монетный двор Швейцарии в 2016 году отчеканил серебряную монету номиналом 20 швейцарских франков и золотую в 50 франков по случаю открытия Готардского железнодорожного тоннеля. На реверсе монет показан северный вход в тоннель в районе Эрстфельда и скоростной электропоезд ETR610 швейцарских железных дорог.

Готардский тоннель - самый длинный железнодорожный тоннель в мире. Он имеет длину 57,1 км и строился 17 лет. Особенность тоннеля в том, что он не имеет изгибов и, проходя сквозь него, поезда не замедляя ход движутся со скоростью 250 км/ч.

И в заключение о серебряной монете Азербайджана 2015 г. номиналом 5 манат. Она посвящена началу строительства 21.11.2007г. железной дороги Баку-Тбилиси-Карс, которая была открыта в 2017 г. Общая протяженность дороги составляет 826 километров. Она прошла через территории Азербайджана, Грузии и Турции.

На реверсе монеты изображен пассажирский двухэтажный поезд Stadler, собранный в Белоруссии на совместном предприятии со швейцарской фирмой Stadler. Конструкционная скорость поезда - 160 км/час.



Синкансэн три монеты к 50-летию Ниуз



**Франция - 2010г вокзал Лилль Европа
аверс - реверс поезд TGV**



**Австрия скоростной поезд
+ первый электровоз**



**Швейцария 2016 г. 20 франков Тоннель
под Сен-Готтардом (Gottardo)**



**Азербайджан 5 Манат 2015 -
Железная дорога
Баку-Тбилиси-Карс -Пруф**